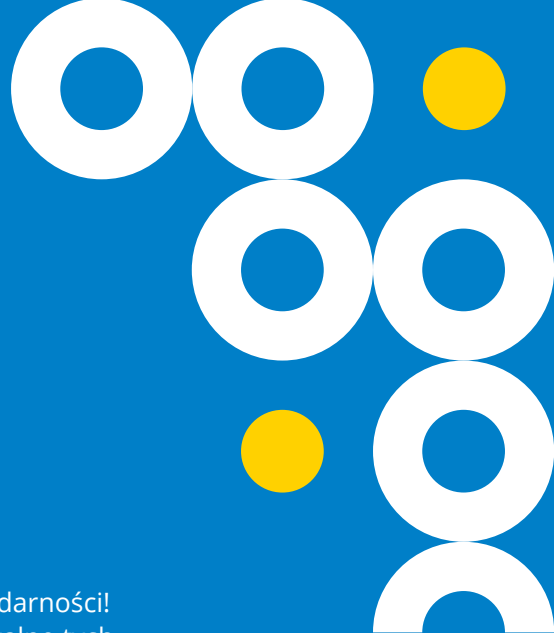


SALTO

Praktyczne wskazówki, które pomogą ci uwzględnić priorytety Erasmusa+ i Europejskiego Korpusu Solidarności w projektach międzynarodowych

Zamień priorytet w działanie





Czas odkryć pełen potencjał Erasmusa+ i Europejskiego Korpusu Solidarności! Chcesz się dowiedzieć, jak efektywnie uwzględnić priorytety horyzontalne tych programów w działaniach? Poniższe informacje pomogą ci zrozumieć, w jaki sposób można zastosować cztery główne priorytety we własnym projekcie — niezależnie od sektora, w którym działasz.

Pamiętaj! Każdy projekt jest wyjątkowy i opiera się na specyficznych potrzebach uczestników oraz organizacji zaangażowanych w jego realizację. Sposób, w jaki priorytety będą wdrażane, będzie się różnił w zależności od projektu. Informacje przedstawione w tej broszurze również się różnią w zależności od priorytetu – sprawdź, która opcja jest dla ciebie najlepsza!

Erasmus+ to unijny program wspierający edukację, szkolenia, młodzież i sport w Europie (i poza nią) poprzez umożliwienie mobilności i współpracy. **Europejski Korpus Solidarności** daje szansę młodym ludziom na angażowanie się w wolontariat i działania solidarnościowe na rzecz społeczności lokalnych.

Oba programy kładą nacisk na **włączenie i różnorodność, dbanie o środowisko, walkę ze zmianami klimatycznymi, transformację cyfrową** oraz **uczestnictwo w życiu demokratycznym**. Jakie znaczenie dla twojego projektu mają te priorytety i dlaczego są ważne?

Autor tekstu: Susie Nicodemi

Projekt graficzny: www.wearestardust.be

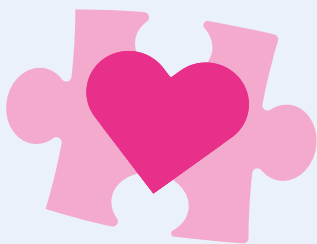
Dziękujemy innym centrom zasobów SALTO, Narodowym Agencjom oraz beneficjentom, którzy wsparli nas w tworzeniu i testowaniu niniejszej broszury.

DOWIEDZ SIĘ WIĘCEJ



[LINKTR.EE/UNLOCK_PRIORITIES](https://linktr.ee/unlock_priorities)





WŁĄCZANIE I RÓŻNORODNOŚĆ

Wspomniane programy UE mają zagwarantować **wszystkim osobom, niezależnie od dzielących je różnic**, szansę wzięcia w nich udziału i skorzystania z oferowanych przez nie możliwości. W tym celu oferują mechanizmy i dają zasoby pomagające pokonać **przeszkody**, które mogą utrudniać udział w projektach, takie jak: problemy zdrowotne, wyzwania społeczne lub kulturowe, bariery ekonomiczne lub geograficzne, trudności edukacyjne, problemy związane z dyskryminacją i inne.

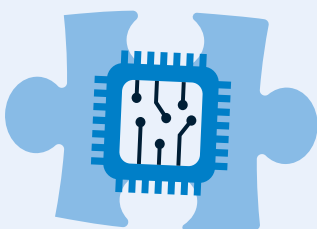
Projekty europejskie powinny być **włączające i dostępne**. Powinny też **uwzględniać różnorodność** we wszystkich jej formach, uznając zróżnicowane pochodzenie uczestników za cenną okazję do nauki. Ich zadaniem jest również promowanie kultury **równości i szacunku**.



ŚRODOWISKO I WALKA ZE ZMIANĄ KLIMATU

Degradacja środowiska i zmiany klimatyczne dotyczą nas wszystkich. Dlatego niezwykle ważne jest, aby ludzie rozumieli charakter tych kryzysów i poszerzali swoją wiedzę oraz gotowość do działania na rzecz bardziej zrównoważonej przyszłości. Promowanie formalnych i nieformalnych **działań edukacyjnych na rzecz transformacji ekologicznej** stanowi jeden z priorytetów programów Erasmus+ i Europejskiego Korpusu Solidarności.

Projekty realizowane w ramach tych programów powinny uwzględniać aspekty środowiskowe, promować odpowiedzialne postawy oraz inspirować uczestników i organizacje do wdrażania proekologicznych rozwiązań w codziennej praktyce.



TRANSFORMACJA CYFROWA W SEKTORACH EDUKACJI, SZKOLEŃ I WŚRÓD MŁODZIEŻY

Transformacja cyfrowa nieustannie wpływa na nasze społeczeństwa i gospodarki, tworząc **nowe sposoby** uczenia się, szkolenia, pracy i aktywnego uczestnictwa w życiu społecznym, jak również rozrywki i komunikacji. **Umiejętności i kompetencje cyfrowe** są kluczowe dla integracji społecznej, aktywnego uczestnictwa w życiu obywatelskim, możliwości zatrudnienia, efektywności, bezpieczeństwa oraz wzrostu gospodarczego.

Programy pomagają tworzyć społeczności, które są w większym stopniu włączające, spójne, ekologiczne i zaawansowane cyfrowo. Aby Europa mogła się rozwijać w sposób zrównoważony i spójny, kluczowe znaczenie ma jej zdolność do wprowadzania innowacji, rozwijania umiejętności cyfrowych oraz kształcenia ludzi w nowoczesnych dziedzinach, takich jak walka ze zmianami klimatu, czysta energia, sztuczna inteligencja, robotyka i analiza danych.



UCZESTNICTWO W ŻYCIU DEMOKRATYCZNYM, WSPÓLNE WARTOŚCI I AKTYWNOŚĆ OBYWATELSKA

Udział w procesach demokratycznych ma zasadnicze znaczenie dla rozwoju społeczeństw – zarówno w Europie, jak i poza nią. Obejmuje to konieczność rozwijania niezbędnych kompetencji oraz poszukiwania różnorodnych sposobów na poznawanie potrzeb obywateli i odpowiadania na nie. Programy UE pomagają pokonywać bariery i wspierają **aktywne zaangażowanie obywateli** w życie społeczne.

Projekty europejskie powinny wspierać wszystkich uczestników w **korzystaniu z prawa do współdecydowania** oraz w rozwijaniu kompetencji niezbędnych do aktywnego udziału w życiu społecznym. Powinno się je realizować z wykorzystaniem praktyk partycypacyjnych, które motywują ludzi do aktywnego zaangażowania, oraz planować wspólnie z udziałem różnych osób.

WSPÓLNE OBSZARY PRIORYTETÓW

Chociaż mówimy o czterech odrębnych priorytetach, często się one ze sobą łączą. Przykładowo, umożliwienie osobom niedostatecznie reprezentowanym udziału w procesach decyzyjnych jest ważnym działaniem na rzecz włączenia społecznego. Podobnie umiejętne wykorzystanie narzędzi cyfrowych może sprawić, że projekt stanie się w większym stopniu włączający, partycypacyjny i przyjazny środowisku. Ponadto osoby z różnych środowisk wykorzystują swoje zaangażowanie i umiejętności, aby działać na rzecz zrównoważonego rozwoju i włączenia poprzez różnorodne formy uczestnictwa w projektach. **Ważne jest, aby dostrzegać powiązania między priorytetami i umiejętnie je wykorzystywać. Realizacja kilku priorytetów w ramach jednej inicjatywy może skutkować powstaniem projektów bardziej złożonych i o większej sile oddziaływania.**

JAK POŁĄCZYĆ TE PRIORYTETY W SWOIM PROJEKCIE?



ZAINSPIRUJ SIĘ PRZYKŁADAMI!

Przedstawione projekty, realizowane w różnych sektorach i przez różne organizacje, mają na celu zaprezentować połączenie różnych priorytetów.

Gdzie w poniższych przykładach dostrzegasz poszczególne priorytety?

Czego możesz się z nich nauczyć? Czy można je wdrożyć w inny sposób?



PROJEKT DOTYCZĄCY MEDIÓW SPOŁECZNOŚCIOWYCH I RZECZNICTWA MŁODZIEŻY

Grupa młodych ludzi zrealizowała międzynarodowy projekt, którego celem było dzielenie się wiedzą o mediach społecznościowych i jej poszerzanie. W ramach działań uczestnicy omawiali wpływ narzędzi cyfrowych na środowisko. Postawili sobie również za cel nie korzystać przez cały dzień z mediów społecznościowych!

Aby zastanowić się nad swoimi nawykami związanymi z ich użytkowaniem i nad sposobami zmiany tych nawyków, nawiązali kontakt z kilkoma influencerami z niepełnosprawnościami. Wspólnie dyskutowali o potężnej roli mediów społecznościowych w reprezentowaniu swoich spraw – czy to w kontaktach z politykami, budowaniu społeczności, czy też w dzieleniu się ważnymi informacjami.



PROJEKT DOTYCZĄCY DEMOKRACJI I UCZESTNICTWA CYFROWEGO

Zróżnicowana grupa dorosłych uczestników, w tym osób z trudnościami w uczeniu się, zorganizowała projekt poświęcony demokracji. Wspólnie poznawali różne sposoby angażowania się w procesy decyzyjne, dowiadywali się o barierach dyskryminacyjnych, z którymi część z nich się mierzy, oraz odkrywali narzędzia integracyjne umożliwiające uczestnictwo cyfrowe. Przez cały czas trwania projektu uczestnicy brali udział w partycypacyjnym procesie decyzyjnym. Próbowali również praktyk przyjaznych środowisku, takich jak podróżowanie pociągiem czy wybieranie wegańskich posiłków. Spotkali się przy tym z lokalnymi i krajowymi decydentami, aby opowiedzieć się za bardziej włączającymi rozwiązaniami w takich obszarach, jak budżetowanie partycypacyjne, wybory czy też dyskusje na temat polityki publicznej.



PROJEKT DOTYCZĄCY ZRÓWNOWAŻONYCH WYBORÓW DLA UCZNIÓW SZKÓŁ PODSTAWOWYCH

Projekt dotyczył dokonywania wyborów przyjaznych środowisku w życiu codziennym. Wzięli w nim udział uczniowie szkół podstawowych, w tym uczniowie znajdujący się w trudnej sytuacji społecznej i ekonomicznej. Dowiedzieli się oni o znaczeniu zrównoważonego rozwoju, o tym, kto podejmuje decyzje w tym zakresie, oraz omówili zmiany, które mogą wprowadzać sami zarówno w domu, jak i w szkole. Część nauki odbyła się w środowisku wirtualnej rzeczywistości (VR), a był to udział w interaktywnej grze poświęconej recyklingowi i zrównoważonym wyborom.



INICJATYWA NA RZECZ WŁĄCZAJĄCYCH UNIWERSYTETÓW

Kilka uniwersytetów nawiązało współpracę z organizacjami pozarządowymi, aby usprawnić swoje działania na rzecz społeczności LGBTQIA+. Wspólnie zidentyfikowali przeszkody, które utrudniają życie studentom i pracownikom. Projekt pomógł zwiększyć zrozumienie potrzeb społeczności LGBTQIA+ oraz opracować bardziej włączające i dostępne praktyki. Jednym z kluczowych działań było wsparcie środowiska nauki cyfrowej – w tym celu zakupiono przyjazne użytkownikom oprogramowanie i narzędzia do nauki online. Projekt obejmował również działania rzecznicze mające na celu wprowadzenie zmian na poziomie instytucjonalnym i krajowym, aby uniwersytety były bardziej otwarte i przyjazne dla wszystkich.



WYKORZYSTANIE SPORTU DO NAUKI OPARTEJ NA UCZESTNICTWIE

Organizacje Sports+ zaangażowały grupy młodych migrantek w działania rozwijające umiejętności przywódcze w zakresie trenowania dziewcząt w piłce nożnej. Prowadzący wykorzystali sport (piłkę nożną) jako narzędzie zachęcające do dyskusji na temat uczestnictwa społecznego, a zwłaszcza roli kobiet w społeczeństwie. Zorganizowano również zbiórkę pieniędzy na sadzenie drzew i krzewów w celu poprawy infrastruktury sportowej, a działania te promowano w mediach lokalnych i społecznościowych. Dzięki sportowi i innym aktywnościom budowano pewność siebie oraz kompetencje w zakresie aktywnej postawy obywatelskiej wśród młodych kobiet znajdujących się w niekorzystnej sytuacji społeczno-ekonomicznej. Projekt pokazał także, w jaki sposób sport może wzmocnić pozycję młodych kobiet, pomagając im lepiej zrozumieć siebie i swoje otoczenie oraz inicjować zmiany w swojej społeczności.



DZIAŁANIA NA RZECZ ŚRODOWISKA DLA UCZNIÓW SZKÓŁ ZAWODOWYCH

Uczniowie szkół zawodowych z dwóch różnych krajów współpracowali przy projekcie mającym na celu identyfikację lokalnych problemów środowiskowych w ich gminach. W ramach przedsięwzięcia stworzyli aplikację, która umożliwia użytkownikom fotografowanie problemów środowiskowych, zgłaszanie ich władzy lokalnej lub zachęcanie innych wolontariuszy do pomocy w ich rozwiązywaniu. Podczas projektu uczniowie uczyli się zarówno od siebie nawzajem, jak i od ekspertów, zdobywając wiedzę na temat ochrony środowiska, tworzenia narzędzi cyfrowych oraz procesów decyzyjnych na szczeblu samorządowym.

JAK INACZEJ MOŻNA TO ZROBIĆ? CZEGO MOŻNA SIĘ NAUCZYĆ NA PODSTAWIE TYCH PRZYKŁADÓW?

DAJ SOBIE SZANSĘ!

Skontaktuj się z Narodową Agencją Programu Erasmus+ i Europejskiego Korpusu Solidarności. Jej pracownicy pomogą ci w przygotowaniu i realizacji projektu. Mogą również polecić szkolenia, dzięki którym dowiesz się więcej lub nawiążesz współpracę z osobami zajmującymi się podobnymi priorytetami.

Centra SALTO również udzielają niezbędnych informacji oraz zapewniają szkolenia, narzędzia i wsparcie niezbędne do realizacji twoich projektów.

WYPRÓBUJ,
SKORZYSTAJ
ZE WSPARCIA
I DOWIEDZ SIĘ WIĘCEJ



LINKTR.EE/UNLOCK_
PRIORITIES



W programach Erasmus+ oraz Europejski Korpus Solidarności włączenie społeczne i różnorodność oznaczają promowanie równości i sprawiedliwości, tak aby każdy miał szansę realizacji projektów bez względu na bariery. Osoby napotykające trudności mają mniej możliwości niż inne. Zapewniając im niezbędne wsparcie i zasoby, możesz sprawić, że twój projekt będzie dostępny dla przedstawicieli różnych środowisk. Zapoznaj się z poniższymi zaleceniami i spraw, aby twoje przedsięwzięcia były bardziej włączające!

ABY ZWIĘKSZYĆ WŁĄCZENIE I RÓŻNORODNOŚĆ W PROJEKTACH:

- **aktywnie angażuj** osoby o mniejszych szansach na wszystkich etapach realizacji projektu (niezależnie od tematyki) = projekt włączający;
- **poruszaj** tematy związane z równością i różnorodnością = projekt dotyczący włączenia;
- lub **jedno i drugie**: angażuj osoby o mniejszych szansach w projekt dotyczący tematyki związanej z włączeniem i różnorodnością.

ABY ZAANGAŻOWAĆ WIĘCEJ OSÓB O MNIEJSZYCH SZANSACH W PROJEKT:

- współpracuj z partnerami, którzy **specjalizują się w pracy** z osobami o mniejszych szansach (szkoły specjalne, służby społeczne, organizacje zajmujące się włączeniem itp.);
- upewnij się, że twoi partnerzy (organizacje niewyspecjalizowane) również **aktywnie starają się włączyć** osoby o mniejszych szansach;
- **przeanalizuj** swoje podejście i miejsca realizacji projektu pod kątem przeszkód, które (nieumyślnie) wykluczają niektóre osoby.

W swoim wniosku o udzielenie dotacji wykaż, że **ZNASZ GRUPY DOCELOWE** (osoby o mniejszych szansach), z którymi pracujesz. Zaprezentuj swoją motywację, umiejętności i doświadczenie w pracy z takimi osobami. Przedstaw informacje o ich konkretnych potrzebach:

- rodzaj wsparcia niezbędnego do zapewnienia wszystkim równych szans uczestnictwa (w tym osoby towarzyszące, trenerzy, tłumacze języka migowego itp.);
- dodatkowe środki finansowe na pokrycie konkretnych potrzeb lub na wizytę przygotowawczą w celu lepszego poznania miejsca realizacji projektu;
- działania przygotowawcze, włączające metody pracy oraz kontynuacja działań po zakończeniu projektu – dostosowane do konkretnych potrzeb.





WSKAZÓWKI DOTYCZĄCE PROJEKTÓW

→ Oto kilka pomysłów, które pomogą zwiększyć włączenie i różnorodność w ramach realizowanych działań.



PRZED ROZPOCZĘCIEM PROJEKTU

Spraw, aby informacje i sposoby działania były atrakcyjne i dostępne dla grupy docelowej. Korzystaj z kanałów komunikacyjnych, języka i materiałów wizualnych, które są zrozumiałe dla grupy docelowej i z którymi może się ona identyfikować.

W materiałach promocyjnych wyraźnie zaznacz, że mile widziane są wnioski od osób o mniejszych szansach (i podaj informacje o tym, w jaki sposób zamierzasz te osoby wspierać) – zachęć do udziału zróżnicowane grupy docelowe.

Upewnij się, że kryteria uczestnictwa/selekcji nie są wykluczające (np. tylko najlepsi mogą wziąć udział) – postaw na różnorodne profile uczestników.

Poznaj potrzeby uczestników i wyzwania, z jakimi się mierzą (nie zakładaj ich z góry), oraz dostosuj kwestie organizacyjne i administracyjne (dokumenty, platforma) do wszystkich. W razie potrzeby zapewnij dostosowane wsparcie.

Dostosuj działania (m.in. metody, czas trwania, przestrzeń) do potrzeb, zainteresowań i możliwości uczestników.

Przeanalizuj potrzeby edukacyjne uczestników, dostosuj działania w ramach projektu i w razie potrzeby zaoferuj różne formy uczestnictwa.

Zachęcaj do aktywnego udziału w projekcie.

W miarę możliwości **przewiduj wyzwania związane z realizacją projektu** (ocena ryzyka).

Przygotuj listę kontaktów alarmowych (w kraju), które zapewnią wsparcie podczas działań za granicą.



PODZAS TRWANIA PROJEKTU

Upewnij się, że miejsca realizacji projektu i zakwaterowanie są dostosowane do potrzeb osób o ograniczonej mobilności, z niepełnosprawnością sensoryczną i intelektualną, specjalnymi wymogami w zakresie zdrowia psychicznego, o różnej tożsamości płciowej, preferencjach żywieniowych, zwyczajach kulturowych i społecznych.

Zapewnij wsparcie dostosowane do indywidualnych potrzeb zarówno w trakcie działania, jak i poza nim (czas wolny, zakwaterowanie itp.).

Zwróć uwagę na koszty, jakie uczestnicy mogą ponosić w związku z udziałem w działaniu oraz podczas czasu wolnego.

Stwórz bezpieczną przestrzeń do nauki; dostosuj metody i program do potrzeb edukacyjnych uczestników lub zapewnij różne formy uczestnictwa.

Upewnij się, że w zespole jest osoba, do której wszyscy uczestnicy mogą się zwrócić w razie potrzeby. Powinna ona być dostępna o każdej porze.

Wykorzystaj różnorodność grupy jako pozytywne źródło nauki.

Zaplanuj wystarczającą liczbę przerw i zapewnij ciche miejsce do refleksji nad doświadczeniami.



PO ZAKOŃCZENIU PROJEKTU

Wspieraj uczestników w zebraniu materiałów podsumowujących działanie, pomóż im udokumentować jego przebieg oraz efekty uczenia się (np. za pomocą dokumentu Europass-Mobilność, Youthpass, porozumienia o programie zajęć).

Zaangażuj wszystkich uczestników w działania upowszechniające wyniki projektu, zgodnie z ich zainteresowaniami i możliwościami.

Wspieraj uczestników w podejmowaniu kolejnych kroków na podstawie doświadczeń zdobytych podczas działania.

Zbieraj (i uwzględniaj) opinie uczestników o mniejszych szansach, aby kolejne projekty były jeszcze bardziej włączające!

DOWIEDZ SIĘ WIĘCEJ



[LINKTR.EE/UNLOCK_PRIORITIES](https://linktr.ee/unlock_priorities)



Ochrona środowiska i działania na rzecz klimatu są i będą priorytetami Unii Europejskiej: zrównoważony rozwój powinien się stać częścią **wszystkich aspektów** kształcenia i szkolenia. Obejmuje to programy nauczania, rozwój zawodowy nauczycieli, a także budynki, infrastrukturę i działalność operacyjną. Zarówno program Erasmus+, jak i Europejski Korpus Solidarności promują:

- edukację na rzecz zrównoważonego rozwoju, w tym podnoszenie kwalifikacji uczestników poprzez wyposażenie ich w wiedzę, kompetencje i umiejętności potrzebne do wspierania zrównoważonego rozwoju w ich otoczeniu;
- zmianę zachowań w celu zmniejszenia śladu węglowego projektów europejskich, w tym promowanie transportu niskoemisyjnego i ekologicznego zarządzania projektami;
- poszerzanie wiedzy i rozwój nowych kompetencji w sektorach związanych z transformacją ekologiczną.

EKOLOGICZNE PODRÓŻE

Programy unijne wspierają podróże ekologiczne. Niestety, takie podróżowanie może oznaczać **wyższe koszty** biletów lub dłuższy czas przejazdu. Na ten cel przewidziane jest dodatkowe dofinansowanie. Aby dowiedzieć się więcej o zasadach jego przyznawania, zajrzyj do przewodników po programie Erasmus+ lub po Europejskim Korpusie Solidarności.

CZYM SĄ EKOLOGICZNE PODRÓŻE?





WSKAZÓWKI DOTYCZĄCE PROJEKTÓW

- Jakie są potrzeby twojej społeczności w tym zakresie? Jakie kompetencje ekologiczne już posiadacie, a jakich wam brakuje?
- Z jakimi ekspertami i osobami zaangażowanymi w działania ekologiczne możesz nawiązać współpracę?
- W jaki sposób możesz przeszkolić osoby zarządzające projektem w zakresie kwestii środowiskowych? Jak podejmować decyzje na podstawie danych?
- W jaki sposób możesz wesprzeć długoterminową zmianę zachowań uczestników?
- Planując działania (spotkania, wydarzenia, warsztaty itp.), zastanów się, czy rzeczywiście muszą się one odbywać stacjonarnie. Czy można je przeprowadzić online? W jaki sposób uczestnicy, organizacje i cały projekt mogą zmniejszyć zużycie energii i materiałów? Czy naprawdę potrzebujesz tych ulotek i gadżetów? Czy możesz znaleźć dla nich bardziej ekologiczne alternatywy?
- Jaki będzie długoterminowy wpływ twoich działań? Co po nich pozostanie, a co trafi do kosza?
- Jakich wskaźników możesz użyć, aby zmierzyć i wykazać wpływ projektu w raporcie końcowym?

PRAKTYCZNE KROKI DO ZMNIĘSZENIA ŚLADU WĘGLOWEGO TWOJEGO PROJEKTU



Przeprowadź audyt odpadów, zacznij je ograniczać i poddawać recyklingowi.



Wybieraj miejsca dostępne przy użyciu ekologicznych środków transportu. Pomóż uczestnikom w zakupie biletów kolejowych, zorganizuj wspólne przejazdy, zapewnij stojaki na rowery itd.



Na bieżąco mierz ślad węglowy w każdej istotnej kategorii (jak podróże, wydarzenia, zakupy). Kompensuj emisje tam, gdzie nie da się ich ograniczyć.



Zapytaj partnerów projektu o ich wpływ na środowisko i dobre praktyki (na przykład przy wyborze miejsca, restauracji, drukarni czy prowadzącego szkolenia).



Domyślnie oferuj posiłki roślinne, przygotowane z lokalnych i sezonowych składników. Używaj wielorazowych sztućców i zachęcaj uczestników do przynoszenia własnych butelek na wodę oraz kubków.



Pozwól uczestnikom samodzielnie wybierać potrzebne im gadżety, przekąski czy napoje – zamiast przydzielać je każdemu z osobna – aby ograniczyć zbędne odpady.

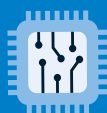


Dziel się swoimi działaniami ekologicznymi, aby inspirować innych i wyznaczać nowe standardy. Zachęć uczestników do przyjęcia ekologicznych nawyków.

DOWIEDZ SIĘ WIĘCEJ



[LINKTR.EE/UNLOCK_PRIORITIES](https://linktr.ee/unlock-priorities)

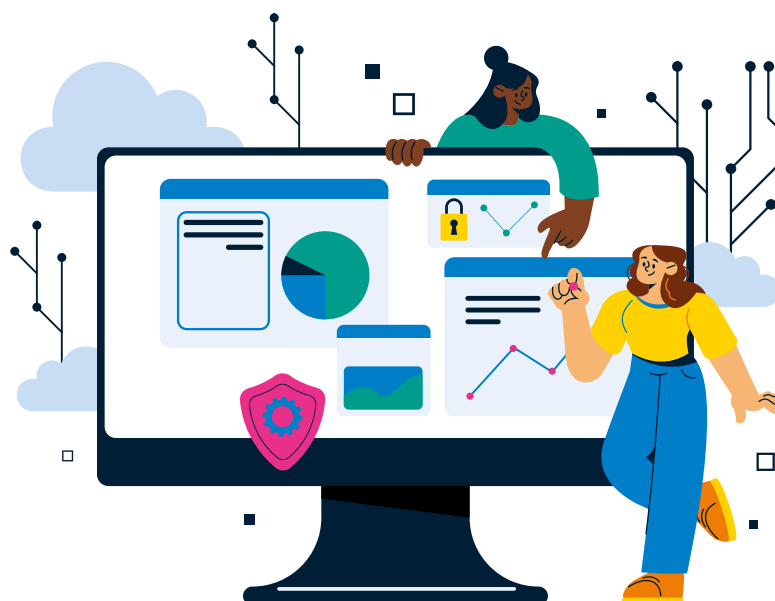


Projekty Erasmusa+ i Europejskiego Korpusu Solidarności mogą odegrać istotną rolę w rozwijaniu gotowości, potencjału oraz umiejętności w zakresie technologii cyfrowych – zarówno na poziomie indywidualnym, jak i instytucjonalnym – zapewniając każdemu równe szanse na rozwój, znalezienie zatrudnienia i aktywizację obywatelską.

Transformacja cyfrowa ma szczególne znaczenie dla kształcenia i szkolenia, pracy z młodzieżą oraz sportu, stanowiąc systemowy proces zmian, w którym technologia umożliwia wdrażanie nowych metod i rozwiązań mających na celu podniesienie jakości oraz zwiększenie włączenia społecznego w działaniach edukacyjnych i w pracy z młodzieżą. Świadome wykorzystanie technologii cyfrowych, sztucznej inteligencji i innych nowoczesnych rozwiązań otwiera nowe możliwości nauki i komunikacji, ułatwia dostęp do informacji oraz wspiera nowoczesne metody nauczania. Dzięki temu podnosi się jakość edukacji zarówno w formalnym systemie szkolnym, jak i w edukacji pozaformalnej.

PROJEKT MOŻE DOTYCZYĆ

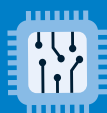
- Rozwoju umiejętności cyfrowych od poziomu podstawowego do zaawansowanego¹
- Wzmacniania ekosystemu edukacji cyfrowej²
- Pedagogiki cyfrowej
- Tworzenia treści cyfrowych na potrzeby kształcenia, szkolenia i pracy z młodzieżą
- Wykorzystania sztucznej inteligencji w kształceniu, szkoleniu i pracy z młodzieżą
- Gotowości i potencjału instytucji w zakresie technologii cyfrowych – tworzenia planów transformacji cyfrowej lub strategii edukacji cyfrowej w placówkach edukacyjnych
- Włączenia cyfrowego i przeciwdziałania nierównościom cyfrowym
- Podejścia STEAM (nauka, technologia, inżynieria, sztuka, matematyka)
- Mobilności wirtualnej i mieszanej, uczenia się i współpracy online
- Każdego innego tematu zgodnego z Planem działania w dziedzinie edukacji cyfrowej (2021–2027)³



¹ Zalecenie Rady w sprawie poprawy zapewniania umiejętności i kompetencji cyfrowych w ramach kształcenia i szkolenia.

² Zalecenie Rady w sprawie kluczowych czynników sprzyjających skutecznemu kształceniu i szkoleniu cyfrowemu.

³ Plan działania w dziedzinie edukacji cyfrowej na lata 2021–2027.



PYTANIA DO ROZWAŻENIA

1

TRANSFORMACJA CYFROWA

→ W jaki sposób technologie cyfrowe są wykorzystywane do celowego i konstruktywnego wdrażania nowych procesów i metod?

2

KOMPETENCJE CYFROWE

→ W jaki sposób projekt wspiera rozwój kompetencji cyfrowych niezbędnych do transformacji cyfrowej?

3

EKOSYSTEM EDUKACJI CYFROWEJ

→ W jaki sposób projekt wzmacnia efektywny ekosystem edukacji cyfrowej?

4

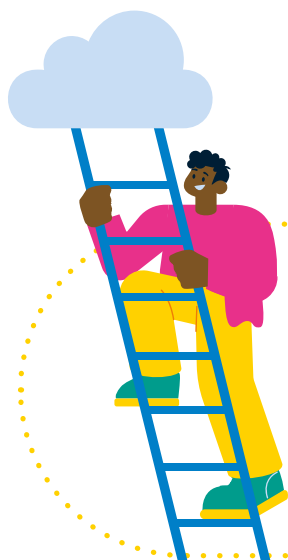
PEDAGOGIKA CYFROWA

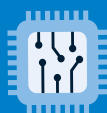
→ W jaki sposób wykorzystywane są cyfrowe metody pedagogiczne do wspierania pogłębionego uczenia się?

5

SYNERGIE Z INNYMI PRIORYTETAMI

→ W jaki sposób transformacja cyfrowa współdziała z innymi priorytetami programu w ramach projektu?





WYKORZYSTAJ NARZĘDZIA I RAMY WSPARCIA DO WDRAŻANIA PRIORYTETU CYFROWEGO W SWOIM PROJEKCIE

Możesz korzystać z istniejących ram (takich jak DigComp, DigCompEdu i DigCompOrg) oraz z Planu działania w dziedzinie edukacji cyfrowej, aby określić potrzeby, cele i działania podczas przygotowania projektu. Ramy te zapewniają wspólny punkt odniesienia, który pozwala osadzić przedsięwzięcie w szerszym kontekście europejskim.

Narzędzia i ramy wspierają działania projektowe, takie jak rozwój kompetencji cyfrowych i samoocena (np. narzędzia SELFIE). Możesz również wykorzystać je do refleksji nad realizowanymi działaniami i oceny ich wpływu.

Materiały SALTO Digital uwzględniają wskazówki i konkretne pomysły dotyczące wykorzystania tych ram i narzędzi w projektach. Karty tematyczne zawierają krótkie wprowadzenia do różnych zagadnień cyfrowych (takich jak sztuczna inteligencja czy STEAM) i stanowią pomoc dla nowych projektów w realizacji priorytetu cyfrowego.

Jednostronicowe materiały i inne przydatne zasoby dla własnego projektu znajdziesz na stronie: saltodigital.eu.





Uczestnictwo oznacza, że ludzie mają **prawo, środki, przestrzeń, możliwość** oraz, w razie potrzeby, **wsparcie**, aby swobodnie **wyrażać swoje poglądy i wpływać na procesy decyzyjne** w ważnych dla nich sprawach oraz **aktywnie uczestniczyć** w życiu demokratycznym i obywatelskim społeczności.

CO KOJARZY CI SIĘ Z UCZESTNICTWEM W ŻYCIU DEMOKRATYCZNYM?



Uczestnictwo demokratyczne może przybierać różne postacie. Choć **głosowanie** czy kandydowanie w wyborach zwykle jest pierwszym, co przychodzi na myśl, istnieje wiele **innych form uczestnictwa**. Można: współpracować z organami wybieralnymi lub przedstawicielskimi (np. samorzady uczniowskie, studenckie, młodzieżowe, zgromadzenia obywatelskie, partie polityczne, związki zawodowe); podpisywać petycje; wprowadzać zmiany poprzez wspólne działania z przyjaciółmi lub przy wsparciu organizacji; pisać rekomendacje dla samorządu lokalnego; protestować; działać jako wolontariusz; przekazywać darowizny; publikować posty w mediach społecznościowych; kontaktować się z decydentami; bojkotować produkty z powodów etycznych... i o wiele więcej.

Chodzi o wyrażanie swoich potrzeb i poglądów, bycie słyszonym, a następnie o wpływanie na procesy i efekty działań we własnym otoczeniu. W jaki sposób program Erasmus+ i Europejski Korpus Solidarności mogą cię w tym wesprzeć?





WSKAZÓWKI DOTYCZĄCE PROJEKTÓW

SKUP SIĘ NA UCZESTNICTWIE

Uczestnictwo może być zarówno **tematem** projektu (rozmawiacie o uczestnictwie), jak i **procesem** w projekcie (wdrażacie jego zasady).

PISZĄC WNIOSEK O UDZIELENIE DOTACJI, REALIZUJĄC PROJEKT I DOKONUJĄC REFLEKSJI NA JEGO TEMAT, ZASTANÓW SIĘ NAD:

TEMATEM

- Jaki **temat mógłby być ważny** dla osób, **które planujesz zaangażować** w projekt? Jak możesz to sprawdzić? (np. bazując na wcześniejszych działaniach, przeprowadzając ankiety, pytając członków zespołu i grupy docelowe za pomocą różnych metod).
- Nawet jeśli projekt dotyczy czegoś innego, czy możesz **spojrzeć na uczestnictwo przez pryzmat tego tematu?** (np. głosowanie, protesty, działania społeczne w obrębie wybranego tematu, dialog z decydentami).
- Jakie **aspekty uczestnictwa demokratycznego** mogłyby być tematem twojego projektu? Na czym warto się skupić? (np. projekt dotyczący głosowania, działania wolontariackie w społeczności lokalnej, wymiana doświadczeń dotyczących pracy samorządów uczniowskich i młodzieżowych lub senatów akademickich, rola protestów, działania edukacyjne prowadzone przez uczniów).



PROCESAMI I PODEJMOWANIEM DECYZJI

- Czy zapewniasz uczestnikom **wystarczające i odpowiednie informacje**, aby mogli podejmować decyzje? W jakiej formie je przekazujesz?
- W jaki sposób zapewniasz uczestnikom bezpieczną przestrzeń do **zadawania pytań** dotyczących ich zaangażowania?
- W jaki sposób **zapewniasz aktywny udział osób, których dotyczy twój projekt**, w podejmowaniu decyzji przed, w trakcie i po zakończeniu projektu?
- W jaki sposób **dzielicie się obowiązkami** podczas projektu? Jak każdy z uczestników może wnieść swój wkład? Jakie są ich role?
- Jak możesz zaangażować uczestników w podejmowanie **różnego rodzaju** decyzji w ramach projektu? (np. dotyczących kwestii praktycznych, stosowanych metod, tematów, promocji, udziału ekspertów, komunikacji).
- W jaki sposób zapewniasz, że **opinie wszystkich uczestników są brane pod uwagę** przez cały czas trwania projektu i działania? Jakie **metody** (zarówno w formie wirtualnej, jak i stacjonarnej) możesz zastosować, aby to zapewnić?





WPLYWEM I KOLEJNYMI KROKAMI

Jak możesz **wspólnie** z uczestnikami **ocenić rezultaty i przebieg** projektu?

W jaki sposób twój projekt może **coś zmienić w społeczności lokalnej lub w szerszym społeczeństwie**? Z kim możesz współpracować, aby to osiągnąć? (decydenci lokalni, krajowi, międzynarodowi; osoby pracujące z młodzieżą; dyrektorzy szkół; rektorzy uczelni itp.).

W jaki sposób zapewniasz, że osoby zaangażowane w projekt **wiedzą, gdzie i w jaki sposób** ich opinie oraz potrzeby zostały **uwzględnione** lub wpłynęły na dalsze działania? (pamiętaj, aby wyjaśnić, czy i dlaczego niektóre z ich pomysłów mogą nie zostać zrealizowane).

W jaki sposób możesz **informować decydentów** na szczeblu lokalnym, krajowym i międzynarodowym o rezultatach projektu i potrzebach jego uczestników?

Jak **wspólnie z uczestnikami** oceniasz wpływ projektu i zdobytą w nim wiedzę? Jak **przenosisz** tę wiedzę do codziennego życia poza projektem?

Jak udział w projekcie zmienia **wiedzę i nastawienie** uczestników odnośnie do ich możliwości wpływania na zachodzące zmiany? Jak możesz wzmocnić ten efekt?

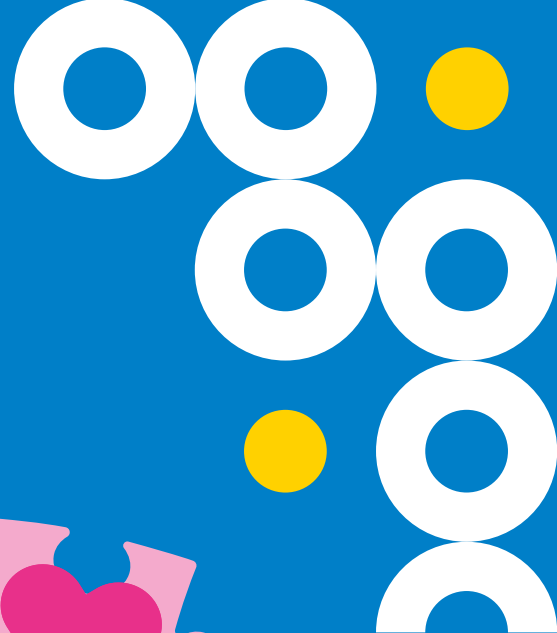


DOWIEDZ SIĘ WIĘCEJ



[LINKTR.EE/UNLOCK_PRIORITIES](https://linktr.ee/unlock_priorities)

SALTO



Czas zamienić priorytet w działanie!



Współfinansowane przez
Unię Europejską

Sfinansowane ze środków UE. Wyrażone poglądy i opinie są jedynie opiniami autora lub autorów i niekoniecznie odzwierciedlają poglądy i opinie Unii Europejskiej lub Europejskiej Agencji Wykonawczej ds. Edukacji i Kultury (EACEA). Unia Europejska ani EACEA nie ponoszą za nie odpowiedzialności.

DOWIEDZ SIĘ WIĘCEJ



[LINKTR.EE/UNLOCK_ PRIORITIES](https://linktr.ee/unlock_priorities)