

WYDZIAŁ POLONISTYKI UW

PRZEWODNIK PO STUDIOWANIU NA WYDZIALE POLONISTYKI UW 2026/2027



UNIwersytet
Warszawski


WYDZIAŁ
POLONISTYKI
UNIwersytetu Warszawskiego



GDZIE SZUKAĆ ODPOWIEDZI NA PODSTAWOWE PYTANIA?

- Na **stronie Wydziału Polonistyki**
- w zakładce „Dla studentów”, w której
wyodrębniona jest również sekcja **FAQ**:
polon.uw.edu.pl/faq.
- W **Sekcji Toku Studiów** właściwej
dla danego kierunku:
polon.uw.edu.pl/sekcja-toku-studiow.
- U **opiekuna** pierwszego roku.
- U przedstawicieli **Rady Samorządu
Studentów** Wydziału Polonistyki UW:
facebook.com/rsswpol.



SEKCJA TOKU STUDIÓW

- Sekcja Toku Studiów odpowiada za wszelkie kwestie administracyjne.
- Wiele bieżących informacji związanych ze studiowaniem znajdziecie tutaj: polon.uw.edu.pl/sekcja-toku-studiow.
- Do Sekcji Toku Studiów możesz zwrócić się z problemami związanymi rejestracją, podpięciami, rozliczaniem roku - lub stypendiami.
- **Kontakt** do osób, które zajmują się koordynacją spraw związanych z Twoim kierunkiem, znajdziesz na stronie: polon.uw.edu.pl/sekcja-toku-studiow.



USOS

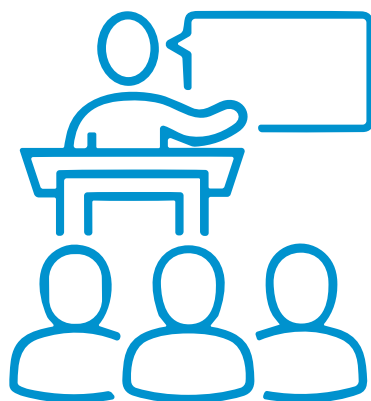
- USOS to **Uniwersytecki System Obsługi Studiów**, czyli system informatyczny służący do zarządzania tokiem studiów w szkole wyższej.
- Jest to przestrzeń **usprawniająca kontakt** studentów z wykładowcami lub między uczestnikami poszczególnych grup zajęciowych.
- Znajdziesz tu:
 - swój **plan zajęć** oraz **wykaz zajęć**;
 - opis każdego przedmiotu oraz **syllabus** (a w nim: ustalony program zajęć, przykładową literaturę, **wymagania, formę i warunki zaliczenia**). Warto zapoznać się z nim już na początku roku akademickiego;
 - oceny;
 - informacje o podaniach, wnioskach i stypendiach.
- Przez USOS **zarejestrujesz się** na większość zajęć na Wydziale Polonistyki oraz na niektóre egzaminy oraz **rozliczysz** rok i etap studiów.

LEKTORATY, OGUN, WF

- Na WF, lektoraty i OGUN-y zarejestrujesz się w ramach **tzw. rejestracji żetonowej**: Instrukcję rejestracji znajdziesz [TUTAJ](#).

Liczbę godzin i punktów ECTS

- do wyrobienia w ramach danego typu zajęć określa program studiów: polon.uw.edu.pl/programy-studiow/.



ZAJĘCIA WF

- Jeśli jesteś studentem studiów stacjonarnych I stopnia, dostałeś 90 żetonów typu WF. Możesz je wykorzystać do zarejestrowania się na **trzy obowiązkowe semestry** zajęć. Informację o tym, na których latach studiów należy zrealizować WF, znajdziesz w programie studiów.
- Jeśli masz wątpliwości dotyczące rejestracji na WF, zaliczenia tych zajęć i przyjmowanych zwolnień lekarskich, skontaktuj się ze **Studium Wychowania Fizycznego i Sportu**.
- Informacje na temat zajęć WF dostępne są na stronie: wfisport.uw.edu.pl.
- Jeśli jesteś studentem studiów II stopnia i WF nie jest dla Ciebie obowiązkowy, ale **mimo to chcesz uczestniczyć w zajęciach**, zgłoś się do Studium Wychowania Fizycznego i Sportu. Dostaniesz tam bezpłatne żetony umożliwiające rejestrację na zajęcia.

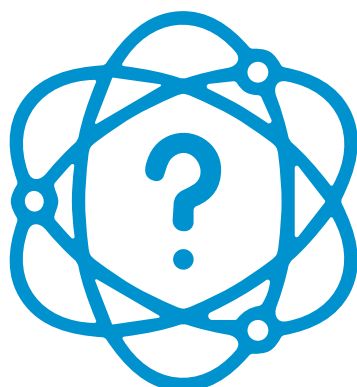
LEKTORATY

- Informację o tym, **ile godzin lektoratu** musisz zrealizować na swoim kierunku studiów, znajdziesz w programie studiów.
- Możesz zapisać się na **dowolny lektorat** z oferty UW. Przed zapisaniem się na zajęcia powinieneś zrobić test poziomujący na platformie Kampus. Wyniki testu nie są jednak wiążące.
- Na studiach I stopnia musisz zdać **egzamin certyfikacyjny** z języka obcego **na poziomie B2**. Egzamin certyfikacyjny nie łączy się bezpośrednio z lektoratami. Możesz chodzić na zajęcia z jednego języka, a certyfikat zrobić z innego.
- Aktualną informację na temat lektoratów i egzaminów certyfikacyjnych znajdziesz na stronie: jezyki.obce.uw.edu.pl.



OGUN-Y

- Informację o tym, **ile godzin z przedmiotów ogólnouniwersyteckich** (tzw. OGUN-ów) musisz zrealizować na swoim kierunku studiów, znajdziesz w programie studiów.
- Przedmioty ogólnouniwersyteckie to zajęcia do wyboru spoza kierunku studiów. Dziela się na trzy podstawowe grupy – zajęcia humanistyczne, społeczne oraz ścisłe.
- Kiedy będziesz wybierać zajęcia, pamiętaj o tym, że studenci kierunków humanistycznych w czasie swoich studiów zobowiązani są do zdobycia przynajmniej **5 punktów ECTS** za przedmioty ogólnouniwersyteckie z **grupy przedmiotów społecznych**. Jeśli nie zdobędziesz tych punktów, będziesz mieć problem z zaliczeniem ostatniego roku studiów.



STYPENDIA

- Na studiach możesz ubiegać się o przyznanie pomocy materialnej. Jest to:
 - **stypendium socjalne** (w tym stypendium socjalne w zwiększonej wysokości);
 - **stypendium dla osób niepełnosprawnych**;
 - **zapomoga**;
 - **stypendium rektora**.
- Studenci I roku mogą ubiegać się także o **Stypendium na Start dla Olimpijczyków** oraz **Stypendium na Start dla Sportowców**.
- Szczegółowe informacje dotyczące stypendiów znajdziesz na stronie [Biura Pomocy Materialnej](#).

AKADEMIKI

- Wszystkie najważniejsze informacje dotyczące wnioskowania o miejsce w akademiku oraz o inne formy wsparcia socjalnego znajdują się na stronie [Biura ds. Pomocy Materialnej UW](#).

BIURO DS. OSÓB Z NIEPEŁNOSPRAWNOŚCIAMI

Już na początku warto zapoznać się z ofertą **Biura ds. Osób z Niepełnosprawnościami** (BON), które oferuje różne formy wsparcia dla osób studiujących.

Do BON możesz zgłosić się z następującymi trudnościami:

- niepełnosprawność;
- choroba, sytuacja zdrowotna, która utrudnia studiowanie;
- zaburzenia psychiczne;
- spektrum autyzmu, ADHD, dysleksja;
- problemy w nauce.

Na spotkanie możesz umówić się bezpośrednio w biurze, telefonicznie tel. 22 55 24 222 lub poprzez e-mail: bon@uw.edu.pl.

Wszystkie informacje znajdziesz na stronie: bon.uw.edu.pl/o-nas/

„UWażni” – PROGRAM WSPARCIA DLA OSÓB Z DIAGNOZĄ ADHD/ADD

Jeśli jesteś na pierwszym roku swoich studiów na UW i mierzysz się z trudnościami wynikającymi z ADHD/ADD w kontekście nowych dla Ciebie wyzwań lub jesteś na wyższym roku studiów, ale niedawno uzyskałeś/-aś diagnozę ADHD/ADD, możesz skorzystać z dodatkowego wsparcia, np.:

- serii **spotkań z konsultantką-psychologiem**,
- ustalenia możliwych dostosowań trybu studiowania w ramach **indywidualnej organizacji studiów**,
- możliwości udziału w cyklicznych **spotkaniach tematycznych** dotyczących doświadczenia studiowania z ADHD.

Szczegóły programu znajdziesz na stronie:
bon.uw.edu.pl/studenci/wsparcie/uwazni/.

Koordynatorką programu jest:
Agnieszka Bysko a.bysko@uw.edu.pl.

„WSPARCIE NA STARCIE” DLA OSÓB W SPEKTRUM AUTYZMU

Jeśli jesteś osobą rozwijającą się w spektrum autyzmu, która jest na początku swojej edukacji na UW, możesz liczyć na wsparcie w okresie adaptacji do nowego otoczenia, wyzwań, zasad organizacyjnych oraz nowych osób.

Podczas spotkania z konsultantką ustalisz **indywidualny zakres wsparcia**, który w zależności od bieżącej sytuacji i potrzeb może obejmować:

- serię regularnych konsultacji,
- zalecenia dotyczące organizacji kształcenia,
- możliwość udziału w spotkaniach organizowanych przez tutorów,
- indywidualne spotkania z tutorem,
- dostęp do pokoi wyciszeń.

Szczegółowe informacje znajdziesz na stronie: bon.uw.edu.pl/studenci/wsparcie/studenci-ze-spektrum-autyzmu/.

Koordynatorką programu jest:
Aleksandra Byczek a.byczek@uw.edu.pl

WSPARCIE DLA OSÓB TRANSPŁCIOWYCH

Jeśli chcesz posługiwać się **danymi preferowanymi** skontaktuj się:

- z **Magdaleną Miksą** z zespołu Rzeczniczki Akademickiej, która wesprze w utworzeniu adresu email magdalena.miksa2@adm.uw.edu.pl;
- z wydziałowymi **pełnomocnikami ds. równości**, którzy wesprą w poinformowaniu o danych preferowanych prowadzących zajęcia, tak aby uniknąć sytuacji, gdy używa się listy obecności z danymi metrykalnymi.

Na Wydziale Polonistyki funkcję pełnomocnika ds. równości pełni:

dr Łukasz Wróbel l.wrobel@uw.edu.pl.

Informacje na temat podejmowanych na UW działań na rzecz równości znajdziesz na stronie: rownowazni.uw.edu.pl/dzialania-na-rzecz-spolecznosci-lgbtq/.

CENTRUM POMOCY PSYCHOLOGICZNEJ

Centrum Pomocy Psychologicznej oferuje **bezpłatne wsparcie psychologiczne i psychiatryczne** dla całej społeczności akademickiej w zakresie m.in.:

- pomocy psychologicznej i psychoterapii indywidualnej;
 - psychoterapii grupowej i interwencji kryzysowej
 - konsultacji psychiatrycznej (na podstawie skierowania od psychologa);
 - działań z zakresu profilaktyki zdrowia psychicznego i rozwoju kompetencji społecznych;
- wsparcia w języku polskim, angielskim i ukraińskim.

Szczegółowe informacje znajdziesz na stronie:
cpp.uw.edu.pl/kiedy-warto-sie-zglosic-phd/

Telefon zaufania UW:
22 552 44 24
Godziny działania:
poniedziałek – piątek
18:00-00:00

KOŁA NAUKOWE

Trudno sobie wyobrazić lepszy sposób wykorzystania wolnego czasu niż zaangażowanie się w **działalność kół naukowych**. Tych na Wydziale Polonistyki jest wiele. Listę znajdziesz na [stronie Wydziału](#).

Większość kół ma swoje **strony na Facebooku** – tam możesz zobaczyć, jak wygląda działalność interesującego Cię koła, i nawiązać z nim kontakt.

Swoje zainteresowania możecie również rozwijać w kołach działających na **innych wydziałach**.

SAMORZĄD STUDENCKI

Jeśli masz problemy związane ze studiowaniem, możesz zwrócić się do **samorządu studenckiego**.

Kontakt z Samorządem: facebook.com/rsswpol.

NAJWAŻNIEJSZE STRONY

- Wydział Polonistyki, a na niej zakładki:
 - Dla studentów
 - FAQ – znajdziesz tu odnośniki do podstawowych źródeł informacji dla poszczególnych kierunków studiów
 - Programy studiów
- Równościowa strona UW
- Biuro ds. Osób z Niepełnosprawnościami
- Biuro ds. Pomocy Materialnej
- Centrum Pomocy Psychologicznej UW
- Rejestracja żetonowa
- USOS UW



KONTAKT

Wydział Polonistyki
ul. Krakowskie Przedmieście 26/28
00-927 Warszawa

email: rekrut.polon@uw.edu.pl

tel.: (+48) 22 55 21 100

polon.uw.edu.pl

facebook.com/PolonistykaUW

Instagram: [wydzial_polonistyki UW](#)